

2012 年全国硕士研究生招生考试管理类
专业学位联综合能力试题

一、问题求解:第 1~15 小题,每小题 3 分,共 45 分.下列每题给出的 A、B、C、D、E 五个选项中,只有一个选项符合试题要求。

1.某商品的定价为 200 元,受金融危机的影响,连续两次降价 20%以后的售价是

- (A)114 元 (B)120 元 (C)128 元 (D)144 元 (E)160 元

2.在一次捐赠活动中,某市将捐赠的物品打包成件,其中帐篷和食品共 320 件,帐篷比食品多 80 件,则帐篷的件数是

- (A)80 (B)200 (C)230 (D)240 (E)260

3.如图 1,一个储物罐的下半部分是底面直径与高均是 20m 的圆柱形,上半部分(顶部)是半球形,已知底面与顶部的造价是 400 元/ m^2 ,侧面的造价是 300 元/ m^2 ,该储物罐的造价是($\pi=3.14$)

- (A)56.52 万元 (B)62.8 万元 (C)75.36 万元
(D)87.92 万元 (E)100.48 万元

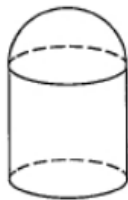


图 1

4.在一次商品促销活动中,主持人出示一个 9 位数,让顾客猜测商品的价格,商品的价格是该 9 位数中从左到右相邻的 3 个数字组成的 3 位数,若主持人出示的是 513535319,则顾客一次猜中价格的概率是

- (A) $\frac{1}{7}$ (B) $\frac{1}{6}$ (C) $\frac{1}{5}$ (D) $\frac{2}{7}$ (E) $\frac{1}{3}$

5.某商店经营 15 种商品,每次在橱窗内陈列 5 种,若每两次陈列的商品不完全相同,则最多可陈列

- (A)3000 次 (B)3003 次 (C)4000 次 (D)4003 次 (E)4300 次

6.甲、乙、丙三个地区的公务员参加一次测评,其人数和考分情况如下表:

地区				
人数	6	7	8	9
分数				
甲	10	10	10	10
乙	15	15	10	20
丙	10	10	15	15

三个地区按平均分由高到低的排名顺序为

(A)乙,丙,甲 (B)乙,甲,丙 (C)甲,丙,乙

(D)丙,甲,乙 (E)丙,乙,甲

7.经统计,某机场的一个安检口每天中午办理安检手续的乘客人数及相应的概率如下表:

乘客人数	0-5	6-10	11-15	16-20	21-25	25 以上
概率	0.1	0.2	0.2	0.25	0.2	0.05

该安检口 2 天中至少有 1 天中午办理安检手续的乘客人数超过 15 的概率是

(A)0.2 (B)0.25 (C)0.4 (D)0.5 (E)0.75

8.某人在保险柜中存放了 M 元现金,第一天取出它的 $\frac{2}{3}$,以后每天取出前一天所取的 $\frac{1}{3}$,共取了 7 天,保险柜中剩余的现金为

(A) $\frac{M}{3^7}$ 元 (B) $\frac{M}{3^6}$ 元 (C) $\frac{2M}{3^6}$ 元

(E) $[1-(\frac{2}{3})^7]M$ 元 (E) $[1-7(\frac{2}{3})^7]M$ 元

9.在直角坐标系中,若平面区域 D 中所有点的坐标 (x,y) 均满足 $0 \leq x \leq 6, 0 \leq y \leq 6, |y-x| \leq 3, x^2+y^2 \geq 9$,则 D 的面积是

(A) $\frac{9}{4} (1+4\pi)$ (B) $9 (4-\frac{\pi}{4})$ (C) $9 (3-\frac{\pi}{4})$

(D) $\frac{9}{4} (2+\pi)$ (E) $\frac{9}{4} (1+\pi)$

10.某单位春季植树 100 棵,前 2 天安排乙组植树,其余任务由甲、乙两组用 3 天完成,已知甲组每天比乙组多植树 4 棵,则甲组每天植树

(A)11 棵 (B)12 棵 (C)13 棵 (D)15 棵 (E)17 棵

11.在两队进行的羽毛球对抗赛中,每对派出 3 男 2 女共 5 名运动员进行 5 局单打比赛,如果女子比赛安排在第二和第四局进行,则每队队员的不同出场顺序有

(A)12 种 (B)10 种 (C)8 种 (D)6 种 (E)4 种

12.若 x^3+x^2+ax+b 能被 x^2-3x+2 整除,则

(A) $a=4, b=4$ (B) $a=-4, b=-4$ (C) $a=10, b=-8$

(D) $a=-10, b=8$ (E) $a=2, b=0$

13.某公司计划运送 180 台电视机和 110 台洗衣机下乡.现有两种货车,甲种货车每辆最多可载 40 台电视机和 10 台洗衣机,乙种货车每辆最多可载 20 台电视机和 20 台洗衣机.已知甲、乙两种货车的租金分别是每辆 400

元和 360 元,则最少的运费是

- (A)2560 元 (B)2600 元 (C)2640 元 (D)2680 元 (E)2720 元

14.如图 2,三个边长为 1 的正方形所组成区域(实线区域)的面积

- (A) $3-\sqrt{2}$ (B) $3-\frac{3\sqrt{2}}{4}$ (C) $3-\sqrt{3}$ (D) $3-\frac{\sqrt{3}}{2}$ (E) $3-\frac{3\sqrt{3}}{4}$

15.如图 3, $\triangle ABC$ 是直角三角形, S_1, S_2, S_3 为正方形.已知 a, b, c 分别是 S_1, S_2, S_3 的边长,则

- (A) $a=b+c$ (B) $a^2=b^2+c^2$ (C) $a^2=2b^2+2c^2$ (D) $a^3=b^3+c^3$ (E) $a^3=2b^3+2c^3$

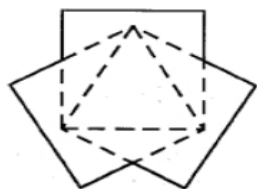


图 2

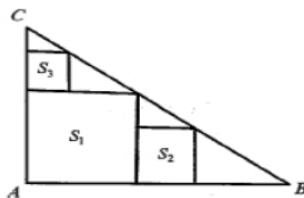


图 3

二、条件充分性判断:第 16-25 小题每小题 3 分,共 30 分要求判断每题给出的条件(1)和条件(2)能否充分支持题干所陈述的结论 A、B、C、D、E 五个选项为判断结果,请选择一项符合试题要求的判断。

- (A)条件(1)充分,但条件(2)不充分
(B)条件(2)充分,但条件(1)不充分;
(C)条件(1)和(2)单独不充分,但条件(1)和条件(2)联合起来充分;
(D)条件(1)充分,条件(2)也充分
(E)条件(1)和条件(2)单独不充分,但条件(1)和条件(2)联合起来也不充分

16.一元二次方程 $x^2 + bx + 1 = 0$ 有两个不同实根

- (1) $b < -2$ (2) $b > 2$

17.直线 $y = ax + b$ 过第二象限

- (1) $a = -1, b = 1$; (2) $a = 1, b = -1$

18.数列 $\{a_n\}$ 、 $\{b_n\}$ 分别为等比数列与等差数列, $a_1 = b_1 = 1$. 则 $b_2 \geq a_2$

- $a_2 > 0$ (2) $a_{10} = b_{10}$

19.某产品由两道独立工序加工完成,则该产品是合格品的概率大于 0.8

- (1)每道工序的合格率为 0.81; (2)每道工序的合格率为 0.9

20.已知 m, n 是正整数,则 m 是偶数

- (1) $3m + 2n$ 是偶数; (2) $3m^2 + 2n^2$ 是偶数

21.已知 a, b 是实数,则 $a > b$

- (1) $a^2 > b^2$. (2) $a^2 > b$.

22. 在某次考试中,3 道题中答对 2 道即为及格, 假设某人答对各题的概率相同,则此人及格的概率是 $\frac{20}{27}$

- (1) 答对各题的概率为 $\frac{2}{3}$ (2) 3 道题全部答错的概率为 $\frac{1}{27}$

23. 已知三种水果的平均价格为 10 元/千克,则每种水果的价格均不超过 18 元/千克

- (1) 三种水果中价格最低的为 6 元/千克

- (1) 购买重量分别是 1 千克、1 千克和 2 千克的三种水果共用了 46 元

24. 某用户要建一个长方形的羊栏,则羊栏的面积大于 500m^2

- (1) 羊栏的周长为 120m;
(2) 羊栏对角线的长不超过 50m.

25. 直线 $y=x+b$ 是抛物线 $y=x^2+a$ 的切线

- (1) $y=x+b$ 与 $y=x^2+a$ 有且仅有一个交点

- (2) $x^2-x \geq b-a (x \in \mathbb{R})$

三、逻辑推理 第 26~55 小题, 每小题 2 分, 共 60 分。下列每题给出的 A、B、C、D、E 五个选项中, 只有一项符合试题要求。

26. 1991 年 6 月 15 日, 菲律宾吕宋岛上的皮纳图博火山突然大喷发, 2000 万吨二氧化碳气体冲入平流层, 形成的霾像毯子一样盖在地球上空, 把部分要照射到地球的阳光反射回太空。几年之后, 气象学家发现这层云使得当时地球表面的温度累计下降了 0.5°C , 而皮纳图博火山喷发前的一个世纪, 因人类活动而造成的温度效应已经使地球表面温度升高 1°C 。某位持“人工气候改造论”的科学家据此认为, 可以用火箭弹等方式将二氧化硫充入大气层, 阻挡部分阳光, 达到地球表面降温的目的。

以下哪项如果为真, 最能对该科学家提议的有效性构成质疑? ()

- (A) 如果利用火箭弹将二氧化硫充入大气层, 会导致航空乘客呼吸不适。
(B) 如果在大气层上空放置反光物, 就可以避免地球表面强烈阳光的照射。
(C) 可以把大气层中的碳取出来存储在地下, 减少大气层的碳含量
(D) 不论何种方式, “人工气候改造”都将破坏地区的大气层结构。
(E) 火山喷发形成的降温效应只是暂时的, 经过一段时间温度将再次回升。

27. 只有具有一定文学造诣且具有生物学专业背景的人, 才能读懂这篇文章。

如果上述命题为真, 以下哪项不可能为真? ()

- (A) 小张没有读懂这篇文章, 但他的文学造诣是大家所公认的。
(B) 计算机专业的小王没有读懂这篇文章。
(C) 从未接触过生物学知识的小李读懂了这篇文章。
(D) 小周具有生物学专业背景, 但他没有读懂这篇文章。
(E) 生物学博士小赵读懂了这篇文章。

28. 经过反复核查, 质检员小李向厂长汇报说: “726 车间生产的产品都是合格的, 所以不合格的产品都不是

726 车间生产的。”

以下哪项和小李的推理结构最为相似? ()

- (A) 所有入场的考生都经过体温测试所以没能入场的考生都没有经过体温测试。
- (B) 所有出厂设备都是检测合格的, 所以检测合格的设备都已出厂
- (C) 所有已发文章都是认真校对过的, 所以认真校对过的文章都已发表。
- (D) 所有真理都是不怕批评的, 所以怕批评的都不是真理
- (E) 所有不及格的学生都没有好好复习, 所以没有好好复习的学生都不及格。

29. 王涛和周波是理科(1)班同学, 他们是无话不说的好朋友。他们发现班里每一个人或者喜欢物理, 或者喜欢化学。王涛喜欢物理, 周波不喜欢化学。

根据以上陈述, 以下哪项必定为真? ()

- I. 周波喜欢物理
- II. 王涛不喜欢化学
- III. 理科(1)班不喜欢物理的人喜欢化学。
- IV. 理科(1)班一半人喜欢物理, 一半人喜欢化学。

- (A) 仅 I (B) 仅 III (C) 仅 I、II
- (D) 仅 I、III (E) 仅 II、III、IV

30. 李明、王冰、马云三位股民对 A 股和 B 股分别做了如下预测:

李明: 只有股票 A 不上涨, 股票 B 才不上涨。

王冰: 股票 A 和股票 B 至少有一种不上涨

马云: 股票 A 上涨当且仅当股票 B 上涨。

若三个人的预测都为真, 则以下哪项符合他们的预测? ()

- (A) 股票 A 上涨, 股票 B 不上涨 (B) 股票 A 不上涨, 股票 B 上涨
- (C) 股票 A 和股票 B 均上涨 (D) 股票 A 和股票 B 均不上涨
- (E) 只有股票 A 上涨股票 B 才上涨

31. 临江市地处东部沿海, 下辖临东、临西, 江南、江北四个区。近年来, 文化旅游的产业为该市新的经济增长点。2010 年, 该市一共吸引了全国数十万人次游客前来参观旅游。2 月底关于该市四个区当年吸引游客人数多少的排名, 各位旅游局长作了如下预测:

临东区旅游局长: 如果临西区第三, 江北区第四。

临西区旅游局长: 只有临西区不是第一, 江南区才第二。

江南区旅游局长: 江南区不是第二

江北区旅游局长: 江北区第四

最终的统计表明, 只有一位局长的预测符合事实, 临东区当年吸引游客人次的排名是: ()

- (A) 第一 (B) 第二 (C) 第三 (D) 第四 (E) 在江北区之前

32. 小张是某公司的销售员工, 公司经理对他说: “如果你争取到这个项目, 公司就奖励你一台笔记本电脑或者给你项目提成。”

以下哪项如果为真, 说明该经理没有兑现承诺? ()

- (A) 小张没有争取到这个项目, 该经理没有给他项目提成, 但送了他一台笔记本电脑。
- (B) 小张没有争取到这个项目, 该经理没有给他笔记本电脑也没给他项目提成。

(C) 小张争取到了这个项目, 该经理给他项目提成, 但并未奖励他笔记本电脑。

(D) 小张争取到了这个项目, 该经理奖励了他一台笔记本电脑并且给他三天假期。

(E) 小张争取到了这个项目, 该经理未给他项目提成, 但奖励了他一台台式电脑

33. 《文化新报》的记者小白周四去采访两位学者, 陈教授和王研究员。次日其同事小李问小白: “昨天你采访到那两位学者了吗?” 小白说: “不, 没那么顺利。” 小李说: “那么你一个都没采访到?” 小白说: “也不是。”

以下哪项最可能是小白周四采访时发生的情况? ()

(A) 小白采访到了两位学者

(B) 小白采访到了陈教授但是没有采访到王研究员。

(C) 小白根本没有去采访两位学者

(D) 两位采访对象都没有接受采访。

(E) 小白采访到了其中一位但是没有采访到另外一位。

34. 只有通过身份认证的人允许上公司内网, 如果没有良好的业绩就不可能通过身份认证, 张辉有良好的业绩而王伟没有良好的业绩

如果上述断定为真, 则以下哪项一定为真? ()

(A) 允许张辉上公司内网。

(B) 不允许王伟上公司内网

(C) 张辉通过身份认证。

(D) 有良好的业绩, 就允许上公司内网。

(E) 没有通过身份认证, 就说明没有良好的业绩

35. 比较文字学者张教授认为, 在不同的民族语言中, 字形与字义的关系有不同的表现。他提出, 汉字是象形文字, 其中大部分是形声字, 这些字的字形与字义相互关联; 而英语是拼音文。

以下哪项如果为真, 最不符合张教授的观点? ()

(A) 汉语中的“日”“月”是象形字, 从字形可以看出其所指的对象; 而英语中的 sun 与 moon 则感觉不到这种形义结合。

(B) 汉语中“日”与“木”的结合, 可以组成“東”“杲”“杳”等不同的字, 并可以猜测其语义, 而英语中不存在与此类似的 sun 与 wood 的结合。

(C) 英语中, 也有与汉语类似的象形文字, 如, ee 是人的眼睛的象形, 两个 e 代表眼睛, y 代表中间的鼻子; bed 是床的象形, b 和 d 代表床的两端。

(D) 英语中的 sunlight 与汉语中的“阳光”相对应, 而英语的 sun 与 light 和汉语中的“阳”和“光”相对应。

(E) 汉语的“星期三”与英语中的 Wednesday 和德语中的 Mittwoch 意思相同。

36. 乘客使用手机及便携式电脑等电子设备会通过电磁波谱频繁传输信号, 机场的无线电话和导航网络等也会使用电磁波谱, 但电信委员会已根据不同用途把电磁波谱分成了几大块因此, 用手机打电话不会对专供飞机的通讯系统或全球定位系统使用的波段造成干扰。尽管如此, 各大航空公司仍然规定, 禁止机上乘客使用手机等电子设备。

以下哪项如果为真, 能解释上述现象? ()

I. 乘客在空中使用手机等电子设备可能对地面导航网络造成干扰。

II. 乘客在起飞和降落时使用手机等电子设备,可能影响机组人员工作。

III. 便携式电脑或者游戏设备可能导致自动驾驶仪出现短路或仪器显示发生故障。

- (A) 仅 I (B) 仅 II (C) 仅 I、II
(D) 仅 II、III (E) I、II

37. 2010 年上海世博会盛况空前, 200 多个国家场馆和企业主题馆让人目不暇接, 大学生王刚决定在学校放暑假的第二天前往世博会参观, 前一天晚上, 他特别上网查看了各位网友对相关热门场馆选择的建议, 其中最吸引王刚的有三条:

- (1) 如果参观沙特馆, 就不参观石油馆。
(2) 石油馆和中国国家馆择一参观。
(3) 中国国家馆和石油馆不都参观

实际上, 第二天王刚的世博会行程非常紧凑, 他没有接受上述三条建议中的任何一条, 关于王刚参观的热门场馆, 以下哪项描述正确? ()

- (A) 参观沙特馆、石油馆, 没有参观中国国家馆。
(B) 沙特馆、石油馆、中国馆都参观了。
(C) 沙特馆、石油馆、中国馆都没有参观
(D) 没有参观沙特馆, 参观石油馆和中国国家馆
(E) 没有参观石油馆, 参观沙特馆、中国国家馆。

38. 经理说: “有了自信不一定赢。” 董事长回应说: “但是没有自信一定会输。”

以下哪项与董事长的意思最为接近? ()

- (A) 不输即赢, 不赢即输。 (B) 如果自信, 则一定会赢。
(C) 只有自信, 才不可能输。 (D) 除非自信, 否则不可能输
(E) 只有赢了, 才可能更自信。

39. 在家电产品“三下乡”活动中, 某销售公司的产品受到了农村居民的广泛欢迎, 该公司总经理在介绍经验时表示: 只有用最流行畅销的明星产品面对农村居民, 才能获得他们的青睐。

以下哪项如果为真, 最能质疑总经理的论述? ()

- (A) 某品牌电视由于其较强的防潮能力, 尽管不是明星产品, 仍然获得农村居民的青睐。
(B) 流行畅销的明星产品由于价格偏高, 没有赢得农村居民的青睐。
(C) 流行畅销的明星产品只有质量过硬, 才能获得农村居民的青睐。
(D) 有少数娱乐明星为流行畅销产品做虚假广告
(E) 流行畅销的明星产品最适合城市中的白领使用。

40. 居民苏女士在菜市场看到某摊位出售的鹌鹑蛋色泽新鲜、形态圆润, 且价格便宜, 于是买了一箱。回家后发现有些鹌鹑蛋打不破, 甚至丢到地上也摔不坏, 再细闻已经打破的鹌鹑蛋, 有一股刺鼻的消毒液味道。她投诉至菜市场管理部门, 结果一位工作人员声称鹌鹑蛋目前还没有国家质量标准, 无法判定它有质量问题, 所以他坚称这箱鹌鹑蛋没有质量问题。

以下哪项与该工作人员做出结论的方式最为相似? ()

- (A) 不能证明宇宙是没有边际的, 所以宇宙是有边际的。
(B) “驴友论坛”还没有论坛规范, 所以管理人员没有权利删除帖子。
(C) 小偷在逃跑途中跳入 2 米深的河中, 失主认为没有责任, 因此不予施救。

(D)并非外星人不存在,所以外星人存在。

(E)慈善晚会上的假唱行为不属于商业管理范围,因此相关部门无法对此进行处罚。

41. 概念 A 与概念 B 之间有交叉关系,当且仅当,

(1)存在对象 x , x 既属于 A 又属于 B。

(1) 存在对象 y , y 属于 A 但不属于 B。

(2) 存在对象 z , 属于 B 但不属于 A。

根据上述定义, 以下哪项中加点的两个概念之间有交叉关系? ()

(A)国画按题材分主要有人物画、花鸟画、山水画等;按技法分主要有工笔画和写意画等。

(B)《盗梦空间》除了是最佳影片的有力争夺者外,它在技术类奖项的争夺中也将有所斩获。

(C)洛邑小学 30 岁的食堂总经理为了改善伙食,在食堂放了几个意见本,征求学生们的意见。

(D)在微波炉清洁剂中加入漂白剂,就会释放出氯气。

(E)高校教师包括教授、副教授、讲师和助教等。

42. 小李将自家护栏边的绿地毁坏,种上了黄瓜。小区物业管理人员发现后,提醒小李:护栏边的绿地是公共绿地,属于小区的所有人。物业为此下发了整改通知书,要求小李限期恢复绿地。小李对此辩称:“我难道不是小区的人吗?护栏边的绿地既然属于小区的所有人,当然也属于我。因此,我有权在自己的土地上种黄瓜。”

以下哪项论证,和小李的错误最为相似? ()

(A)所有人都要对他的错误行为负责,小梁没有对他的这次行为负责,所以小梁的这次行为没有错误。

(B)所有参展的兰花在这次博览会上被订购一空,李阳花大价钱买了一盆花由此可见李阳买的必定是兰花。

(C)没有人能够一天读完大仲马的所有作品,没有人能够一天读完《三个火枪手》,因此,《三个火枪手》是大仲马的作品之一。

(D)所有莫尔碧骑士组成的军队在当时的欧洲是不可战胜的,翼雅王是莫尔碧骑士之一,所以翼雅王在当时的欧洲是不可战胜的。

(E)任何一个人都不可能掌握当今世界的所有知识地心说不是当今世界的知识,因此,有些人可以掌握地心说。

43. 我国著名的地质学家李四光,在对东北的地质结构进行了长期、深入的调查研究后发现,松辽平原的地质结构与中亚细亚极其相似,他推断,既然中亚细亚蕴藏大量的石油那么松辽平原很可能也蕴藏着大量石油。后来大庆油田的开发证明了李四光的推断是正确的。

以下哪项与李四光的推理方式最为相似?()

(A)他山之石,可以攻玉。

(B)邻居买彩票中了大奖,小张深受启发,也去买了体育彩票,结果没有中奖。

(C)某乡镇领导在考察了荷兰等国的花卉市场后认为要大力发展规模经济,回来后组织全乡镇种大葱,结果导致大葱严重滞销。

(D)每到炎热的夏季许多商店腾出一大块地方卖羊毛衫、长袖衬衣、冬靴等冬令商品,进行反季节销售,结果都很有市场。小王受此启发,决定在冬季种植西瓜。

(E)乌兹别克地区盛产长绒棉。新疆塔里木河流域与乌兹别克地区在日照情况、霜期长短气温高低、降雨量等方面均相似,科研人员受其启发,将长绒棉移植到塔里木河流域,果然获得了成功。

44. 如果他勇于承担责任,那么他就一定会直面媒体,而不是选择逃避;如果他没有责任,那么他就一定会聘请律师,捍卫自己的尊严。可是事实上,他不仅没有聘请律师,现在逃得连人影都不见了。

根据以上陈述,可以得出以下哪项结论?()

- (A)即使他没有责任,也不应该选择逃避。
- (B)虽然选择了逃避,但是他可能没有责任。
- (C)如果他有责任,那么他应该勇于承担责任。
- (D)如果他不敢承担责任,那么说明他责任很大。
- (E)他不仅有责任,而且他没有勇气承担责任。

45. 有些通信网络维护涉及个人信息安全,因而,不是所有通信网络的维护都可以外包。

以下哪项可以使上述论证成立?()

- (A)所有涉及个人信息安全的都不可以外包。
- (B)有些涉及个人信息安全的不可外包。
- (C)有些涉及个人信息安全的可以外包。
- (D)所有涉及国家信息安全的都不可以外包。
- (E)有些通讯网络维护涉及国家信息安全。

46. 葡萄酒中含有白藜芦醇和类黄酮等对心脏有益的抗氧化剂。一项新研究表明,白藜芦醇能防止骨质疏松和肌肉萎缩。由此,有关研究人员推断那些长时间在国际空间站或者宇宙飞船上的宇航员或许可以补充一下白藜芦醇。

以下哪项如果为真,最能支持上述研究人员的推断?()

- (A)研究人员发现由于残疾或者其他因素而很少活动的人会比经常活动的人更容易出现骨质疏松和肌肉萎缩等症状,如果能喝点儿葡萄酒,则可以获益。
- (B)研究人员模拟失重状态,对老鼠进行试验,一个对照组未接受任何特殊处理,另一组则每天服用白藜芦醇。结果对照组的老鼠骨头和肌肉的密度都降低了,而服用白藜的一组则没有出现这些症状。
- (C)研究人员发现由于残疾或者其他因素而很少活动的人,如果每天服用一定量的白藜芦醇,则可以改善骨质疏松和肌肉萎缩等症状。
- (D)研究人员发现,葡萄酒能对抗失重所造成的负面影响。
- (E)某医学博士认为,白藜芦醇或许不能代替锻炼,但它能减缓人体某些机能的退化。

47. 一般商品只有在多次流通过程中才能不断增值,但艺术品作为一种特殊商品却体现出了与一般商品不同的特性。在拍卖市场上,有些古玩、字画的成交价有很大的随机性,往往会直接受到拍卖现场气氛、竞价激烈程度、买家心理变化等偶然因素的影响,成交价有时会高于底价几十倍乃至数百倍,使得艺术品在一次“流通”中实现大幅度增值。

以下哪项最无助于解释上述现象?()

- (A)艺术品的不可再造性决定了其交换价格有可能超过其自身价值。
- (B)不少买家喜好收藏,抬高了艺术品的交易价格。
- (C)有些买家就是为了炒作艺术品,以期获得高额利润。
- (D)虽然大量赝品充斥市场,但是对艺术品的交易价格没有什么影响。
- (E)国外资金进入艺术拍卖市场,对价格攀升起到了拉动作用。

48. 近期国际金融危机对于毕业生的就业影响非常大,某高校就业中心的陈老师希望广大同学能够调整自己的心态和预期。他在一次就业指导会上提出,有些同学对自己的职业定位还不够准确。

如果陈老师的陈述为真,则以下哪项不一定为真?()

-
- I. 不是所有的人对自己的职业定位都准确。
II. 不是所有人对自己的职业定位都不够准确。
III. 有些人对自己的职业定位准确。
IV. 所有人对自己的职业定位都不够准确。

- (A) 仅 II 和 IV (B) 仅 III 和 IV
(C) 仅 II 和 III (D) 仅 I、II 和 III
(E) 仅 II、III 和 IV

49. 一位房地产信息员通过对某地的调查发现:护城河两岸房屋的租金都比较廉价;廉租房都坐落在凤凰山北麓;东向的房屋都是别墅;非廉租房不可能具有廉价的租金;有些单室套的两限房建在凤凰山南麓;别墅也都建筑在凤凰山南麓。

根据该房地产信息员的调查,以下哪些不可能存在? ()

- (A) 东向的护城河两岸的房屋。 (B) 凤凰山北麓的两限房。
(C) 单室套的廉租房。 (D) 护城河两岸的单室套。
(E) 南向的廉租房。

50. 探望病人通常会送上一束鲜花。但某国曾有报道说,医院花瓶养花的水可能含有鲜花会在夜间与病人争夺氧气,还可能影响病房里电子设备的工作。这引起了人们对鲜花的恐慌,该国一些医院甚至禁止在病房内摆放鲜花。尽管后来证实鲜花并未导致更多的病人受感染,并且权威部门也澄清,未见任何感染病例与病房里的植物有关,但这并未减轻医院对鲜花的反感。

以下除哪项外,都能减轻医院对鲜花的担心? ()

- (A) 鲜花并不比病人身边的餐具、饮料和食物带有更多可能危害病人健康的细菌。
(B) 在病房里放置鲜花让病人感到心情愉悦、精神舒畅,有助于病人康复。
(C) 给鲜花换水、修剪需要一定的人工,如果花瓶倒了还会导致危险产生。
(D) 已有研究证明,鲜花对病房空气的影响微乎其微,可以忽略不计。
(E) 探望病人所送的鲜花大都花束小、需水量少、花粉少,不会影响电子设备工作。

51. 某公司规定,在一个月内,除非每个工作日都出勤,否则任何员工都不可能既获得当月绩效工资,又获得奖励工资。

以下哪项与上述规定的意思最为接近? ()

- (A) 在一个月内,任何员工如果有某个工作日缺勤,必然既获得当月绩效工资,又获得奖励。
(B) 在一个月内,任何员工如果所有工作日不缺勤,都有可能既获得当月绩效工资,又获得奖励工资。
(C) 在一个月内,任何员工如果有某个工作日缺勤,仍有可能获得当月绩效工资,或者获得工资。
(D) 在一个月内,任何员工如果有某个工作日缺勤,必然或者得不了当月绩效工资,或者得不了奖励工资。
(E) 在一个月内,任何员工如果有工作日缺勤,必然既得不了当月绩效工资,又得不了奖励。

52. 近期流感肆虐,一般流感患者可采用抗病毒药物治疗。虽然并不是所有流感患者均需接受达菲等抗病毒药物的治疗,但不少医生仍强烈建议老人、儿童等易出现严重症状的患者用药。

如果以上陈述为真,则以下哪项一定为假? ()

- I. 有些流感患者需接受达菲等抗病毒药物的治疗
II. 并非有的流感患者不需接受抗病毒药物的治疗。
III. 老人、儿童等易出现严重症状的患者不需要用药。

- (A) 仅 I (B) 仅 II。(C) 仅 III。(D) 仅 I、II
(E) 仅 II、III

53-55 题基于以下题干：

东宇大学公开招聘 3 个教师职位, 哲学学院管理学院和经济学院各一个。每个职位都有分别来自南山大学、西京大学、北清大学的候选人。有位“聪明”人士李先生对招聘结果做出了如下预测:

如果哲学学院录用北清大学的候选人, 那么管理学院录用西京大学的候选人。

如果管理学院录用南山大学的候选人, 那么哲学学院也录用南山大学的候选人。

如果经济学院录用北清大学或者西京大学的候选人, 那么管理学院录用北清大学的候选人。

53. 如果哲学学院管理学院和经济学院最终录用的候选人的大学归属信息依次如下, 则哪项符合李先生的预测? ()

- (A) 南山大学、南山大学、西京大学。
(B) 北清大学、南山大学、南山大学。
(C) 北清大学、北清大学、南山大学。
(D) 西京大学、北清大学、南山大学。
(E) 西京大学、西京大学、西京大学。

54. 若哲学学院最终录用西京大学的候选人, 则以下哪项表明李先生的预测错误? ()

- (A) 管理学院录用北清大学候选人。
(A) 管理学院录用南山大学候选人。
(C) 经济学院录用南山大学候选人。
(D) 经济学院录用北清大学候选人。
(E) 经济学院录用西京大学候选人。

55. 如果三个学院最终录用的候选人分别来自不同的大学, 则以下哪项符合李先生的预测? ()

- (A) 哲学学院录用西京大学候选人, 经济学院录用北清大学候选人
(B) 哲学学院录用南山大学候选人, 管理学院录用北清大学候选人。
(C) 哲学学院录用北清大学候选人, 经济学院录用西京大学候选人
(D) 哲学学院录用西京大学候选人, 管理学院录用南山大学候选人。
(E) 哲学学院录用南山大学候选人, 管理学院录用西京大学候选人

四、写作：第 56~57 小题，共 65 分。其中论证有效性分析 30 分，论说文 35 分。请写在答题卡指定位置上。

56. 论证有效性分析：分析下述论证中存在的缺陷和漏洞，选择若干要点，写一篇 600 字左右的文章，对该论证的有效性进行分析和评论。（论证有效性分析的一般要点是：概念特别是核心概念的界定和使用是否准确并前后一致，有无各种明显的逻辑错误，论证的论据是否成立并支持结论，结论成立的条件是否充分等等。）

地球的气候变化已经成为当代世界关注的热点。这一问题看似复杂，其实简单。只要我们运用科学原理——如爱因斯坦的相对论——去对待，也许就会找到解决这一问题的方法。

众所周知，爱因斯坦提出的相对论颠覆了人类关于宇宙和自然的常识性观念。不管是狭义相对论还是广义相对论，都揭示了宇宙间事物运动中普遍存在的相对性。

既然宇宙间万物的运动都是相对的，那么我们观察问题时也应该采用相对的方法，如变换视角等等。

假如我们变换视角去看一些问题，也许会得出和一般常识完全不同的观点。例如，我们称之为灾害的那些自然现象，包括海啸、地震、台风、暴雨等等，其实也是大自然本身的一般现象而已，从大自然的视角来看，无所谓灾害不灾害。只是当它损害了人类利益、危及了人类生存的时候，从人类的视角来看，我们才称之为灾害。

假如再变换一下视角，从一个更广泛的范围来看，连我们人类自己也是大自然的一部分。既然我们的祖先是类人猿，而类人猿正像大熊猫、华南虎、藏羚羊、扬子鳄乃至银杏、水杉、五针松等等一样，是整个自然生态中的有机组成部分，那为什么我们自己就不是了呢？

由此可见，人类的问题就是大自然的问题。即使人类在某一时期部分地改变了气候，也还是整个大自然系统中的一个自然问题。自然问题自然会解决，人类不必过多干预。

57. 论说文：根据下述材料，写一篇 700 字左右的论说文，题目自拟。

中国现代著名哲学家熊十力先生在《十力语要》（卷一）中说：“吾国学人，总好追逐风气，一时之所尚，则群起而趋其途，如海上逐臭之夫，莫名所以。曾无一刹那，风气或变，而逐臭者复如故。此等逐臭之习，有两大病。一、各人无牢固与永久不改之业，遇事无从深入，徒养成浮动性。二、大家共趋于世所矜尚之一途，则其余千途万途，一切废弃，无人过问。此二大病，都是中国学人死症。”

2012 年综合能力真题答案及解析

一、问题求解

1. C

解析：两次降价 20% 后售价为 $200 \times (0.8)^2 = 128$ (元)

2. B

解析：设帐篷 x 件，视频 y 件

$$\text{则} \quad \begin{cases} x + y = 320 \\ x = y + 80 \end{cases}$$

$$\text{解得} \quad y = 120, x = 200$$

3. C

解析：由已知，底面半径与球半径 r 相等， $r=10$ 米，圆柱体高 $h=20$ 米，从而总造价是

$$\begin{aligned} & \left(\pi \times r^2 + \frac{1}{2} \times 4\pi r^2 \right) \times 400 + 2\pi r \times h \times 300 \\ &= (\pi \times 10^2 + 2\pi \times 10^2) \times 400 + (2\pi \times 10 \times 20) \times 300 \\ &= 753600 \text{ (元)} = 75.36 \text{ (万元)} \end{aligned}$$

4. B

解析：总可能共有六种可能：513, 135, 353, 535, 531, 319,

从而所求概率为 $\frac{1}{6}$

5. B

$$\text{解析：最多可陈列 } C_{15}^5 = \frac{15!}{5!10!} = \frac{15 \times 14 \times 13 \times 12 \times 11}{5 \times 4 \times 3 \times 2 \times 1} = 3003$$

6. E

$$\begin{aligned} \text{解析：由已知} \quad \text{甲平均分} &= \frac{60+70+80+90}{40} = \frac{300}{40} = 7.5 \\ \text{乙平均分} &= \frac{90+105+80+180}{60} = \frac{455}{60} \approx 7.58 \\ \text{丙平均分} &= \frac{60+70+120+135}{50} = \frac{385}{50} = 7.7 \end{aligned}$$

7. E

解析：由已知，每天中午办理安检手续的乘客人数乘客超过 15 人的概率

$$p = 0.25 + 0.2 + 0.05 = \frac{1}{2}$$

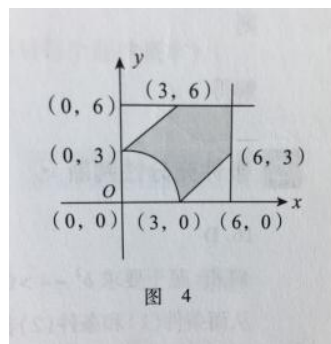
因此。所求概率为 $1 - C_2^0 p^0 (1-p)^2 = 1 - \left(1 - \frac{1}{2}\right)^2 = \frac{3}{4} = 0.75$

8. A

$$\begin{aligned} \text{解析：} & M - \left[\frac{2}{3}M + \frac{2}{3}M \times \frac{1}{3} + \frac{2}{3}M \times \left(\frac{1}{3}\right)^2 + \dots + \frac{2}{3}M \times \left(\frac{1}{3}\right)^6 \right] \\ &= M - \left[\frac{2}{3}M \left(1 + \frac{1}{3} + \left(\frac{1}{3}\right)^2 + \dots + \left(\frac{1}{3}\right)^6 \right) \right] = M - \left[M \left(1 - \frac{1}{3^7} \right) \right] \\ &= \frac{M}{3^7} \end{aligned}$$

9. C

解析：平面区域 D（阴影部分）如图四所示



$$\text{从而所求面积 } S = 6 \times 6 - \frac{1}{4} \pi \times 3^2 - 2 \times \frac{1}{2} \times 9 = 9 \left(3 - \frac{\pi}{4} \right)$$

10. D

解析：设甲组每天植树 x 棵，乙组织每天植树 y 棵

$$\text{则有 } \begin{cases} 5y + 3x = 100 \\ x = y + 4 \end{cases}$$

$$\text{解得 } y = 11, x = 15$$

11. A

解析：这是一个简单的排队问题

分两个步骤完成：一、先安排 2 女，有 $2!$ 种

二、再安排 3 男，有 $3!$ 种

从而共有 $2! \times 3! = 12$ （种）

12. D

$$\text{解析：由已知 } x^3 + x^2 + ax + b = () (x-1)(x-2)$$

分别取 $x=1, x=2$, 得 $\begin{cases} 1+1+a+b=0 \\ 8+4+2a+b=0 \end{cases}$,

解得 $\begin{cases} a=-10 \\ b=8 \end{cases}$

13. B

解析：设用甲种货车 x 辆，乙种货车 y 辆，则

求满足 $\begin{cases} 40x+20y \geq 180 \\ 10x+20y \geq 110 \end{cases}$ 条件下， $400x+360y$ 的最小值

用穷举法得 $x=2, y=5$ 时 $400 \times 2 + 360 \times 5 = 2600$ （元）最小

14. E

解析：所求面积应为三个边长为 1 的正方形面积减去最正中边长为 1 的等边三角形面积的 2 倍，再减去底边长为 1，底角为 30° 的等腰三角形面积的 3 倍。

即 $3 - 2 \times \frac{1}{2} \times 1 \times \frac{\sqrt{3}}{2} - 3 \times \frac{1}{2} \times 1 \times \frac{\sqrt{3}}{6} = 3 - \frac{3\sqrt{3}}{4}$

15. A

解析：图 1 中右边四个直角三角形两两都是相似的

从而 $\frac{c}{a-c} = \frac{a-b}{b}$

整理得 $bc = (a-b)(a-c)$

即有 $a=b+c$ 成立

二、条件充分性判断

16. D

解析：题干要求 $b^2 - 4 > 0$ ，即 $b^2 > 4, b > 2$ 或 $b < -2$

从而条件（1）和条件（2）都是充分的.

17. A

解析：由条件（1）， $y=-x+1$ ，则如图 5 所示，

由条件（2）， $y=x-1$ ，如图 6 所示

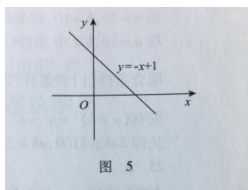


图 5

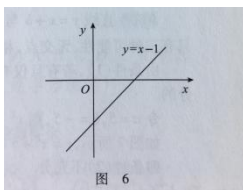


图 6

因此条件（1）是充分的，条件（2）不充分

18. C

解析：设 $\{a_n\}$ 的公比为 q ， $\{b_n\}$ 的公差为 d

由已知 $a_1 = b_1 = 1$ ，题干要求 $b_2 \geq a_2$ ，即 $1 + d \geq q$

令 $q=1, d=-1$, 则知 $1+d < q$, 因此, 条件 (1) 不充分

令 $q=-2$, 由 $a_1 q^9 = b_1 + 9d(a_{10} = b_{10})$, 得 $d = \frac{(-2)^9 - 1}{9}$

因此 $1+d = \frac{(-2)^9 + 8}{9} < q$, 即条件 (2) 也不充分

联合条件 (1) 和条件 (2)

$$1+d = \frac{q^9 + 8}{9} = \frac{q^9 + 1 + 1 + 1 + 1 + 1 + 1 + 1 + 1}{9} \geq \sqrt[9]{q^9} = q \text{ 成立}$$

19. B

由条件 (1), $0.81 \times 0.81 = 0.6561 < 0.8$

由条件 (2), $0.9 \times 0.9 = 0.81 > 0.8$

即条件 (1) 不充分, 但条件 (2) 充分

20. D

解析: 由条件 (1), $3m+2n$ 是偶数, 则知 $3m$ 为偶数, 从而 m 一定为偶数, 由条件 (2), $3m^2+2n^2$ 是偶数,

则 $3m^2$ 是偶数, 因此 m 一定为偶数, 从而条件 (1) 是充分的, 条件 (2) 也是充分的

21. E

解析: 令 $a=-2, b=-1$ 知条件 (1) 和条件 (2) 单独都不充分, 合起来也是不充分的.

22. D

解析: 题干要求: 至少答对两道题的概率是 $\frac{20}{27}$

$$\text{即 } C_3^2 p^2 (1-p) + C_3^3 p^3 (1-p)^0 = 3p^2 (1-p) + p^3 = \frac{20}{27} \quad (p \text{ 表示答对每个题的概率})$$

$$\text{由条件 (1), } 3 \times \left(\frac{2}{3}\right)^2 \times \left(1 - \frac{2}{3}\right) + \left(\frac{2}{3}\right)^3 = \frac{20}{27}$$

$$\text{由条件 (2), } C_3^0 (1-p)^3 = \frac{1}{27}, \text{ 则 } p = \frac{2}{3} \text{ 与条件 (1) 等价}$$

23. D

解析: 设三种水果每千克价格分别为 x, y, z

$$\text{则 } \frac{x+y+z}{3} = 10, \text{ 题干要求推出, } x \leq 18, y \leq 18, z \leq 18$$

由条件 (1), 设 $x=6$ 为最低, 则 $y+z=24$. 从而 $y \leq 18, z \leq 18$

由条件 (2), $x+y+z+z=46$, 则 $z=16, x+y=14$

因此 $x \leq 18, y \leq 18$ 成立. 即条件 (1) 和条件 (2) 都是充分的

24. C

解析：设长方形的羊栏杆长为 a ，宽为 b ，

题干要求推出 $ab > 500$

取 $a=50$ ， $b=10$ ，则条件（1）不充分

取 $a=10$ ， $b=10$ 条件（2）显然也不充分

联合条件（1）和条件（2），
$$\begin{cases} a+b \\ \sqrt{a^2+b^2} \leq 50 \end{cases}$$

则有 $(a+b)^2 = a^2 + b^2 + 2ab = 3600$ ， $a^2 + b^2 \leq 2500$

从而 $2ab \geq 1100$ ， $ab \geq 550 > 500$ 成立.

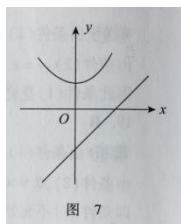
25. A

解析：直线 $y=x+b$ 与抛物线 $y=x^2+a$ （其对称轴为 $x=0$ ）的关系只有三种可能性，无交点、相切或相交两点.

由条件（1），若有且仅有一个交点，则必为相切，因此条件（1）是充分的.

令 $a=5$ ， $b=-5$ ，则 $x^2+5 > -5$

如图 7 所示， $y=x^2+5$ 与 $y=x-5$ 无交点.



即条件（2）不充分

三. 逻辑推理

26. E

【题干概括】此题要求评价题干中科学家提议的有效性，就是要求评价该提议是否能达到给地球表面降温的目的。

【答案解析】E 项如果为真，说明上述科学家的提议所能产生的降温效应至多只是暂时的，这就对其有效性构成严重质疑。

【选项排除】本题需要重点排除的是 D 项。D 项如果为真，只能有助于说明上述科学家的提议在产生降温效应时可能对地球产生其他负面影响，最多只能说明地球要降温需要付出代价，但无助于说明此种方式不能产生有效的降温效应，因此不能质疑科学家提议的有效性。其余各项显然不能质疑科学家提议的有效性。

【考点与要领】什么是科学家提议的有效性，这是正确理解和解答本题的关键。该提议是否有效，就是指是否能降温。有助于降温，就是有效；否则，就是无效。如果本题的问题改为“以下哪项如果为真，最能对该科学家提议的合理性构成质疑”，就不能排除 D 项。

27. C

【题型与难度】逻辑推断：形式推理。难度一般。

【题干概括】题干断定：读懂 \rightarrow （文学造诣 \wedge 生物学专业背景）。

【答案解析】C 项肯定这一条件断定（蕴涵式）的前件，否定这一断定的后件，和该断定矛盾。如果题干断定为真，则 C 项不可能为真。

【考点与要领】本题考点：①“ $A \rightarrow B$ ”和“ $A \wedge \neg B$ ”矛盾；②如果 A 假，则“ $A \wedge B$ ”假。

28. D

【题型与难度】类比：推理形式类比。难度一般偏易。

【题干概括】题干的推理结构是：A 都是 B, 所以非 B 都是非 A。

【答案解析】D 项的推理结构是：A 都是非 B, 所以 B 都是非 A。和题干类似

【选项排除】A 项的推理结构是：A 都是 B, 所以非 A 都是非 B。和题干不同, 排除
B 项和 C 项的推理结构是：A 都是 B, 所以 B 都 A。和题干不同, 排除。

E 项的推理结构是：非 A 都是非 B, 所以非 B 都是非 A。和题干不同, 排除

29. D

【题型与难度】逻辑推断：形式推理。难度一般偏易

【答案解析】由“每一个人或者喜欢物理或者喜欢化学”，可得：III 项。

由“每一个人或者喜欢物理或者喜欢化学”及“周波不喜欢化学”，可得：I 项。

由“每一个人或者喜欢物理或者喜欢化学”及“王涛喜欢物理”，不可得：II 项。

IV 项显然不可由题干推出。

30. D

【题型与难度】逻辑推断：形式推理

【题干概括】题干条件可概括为：

(1) 李明： $\neg B$ 上涨 $\rightarrow \neg A$ 上涨 $= A$ 上涨 $\rightarrow B$ 上涨。

(2) 王兵： $\neg A$ 上涨 $\vee \neg B$ 上涨 $= A$ 上涨 $\rightarrow \neg B$ 上涨。

(3) 马云： A 上涨 $\leftrightarrow B$ 上涨

【答案解析】假设 A 上涨, 则由李明的断定, 得 B 上涨; 由王兵的断定, 得 B 不上涨。矛盾! 因此, A 不上涨。再由马云的断定, 得 A 和 B 均不上涨。

【考点与要领】本题题型：无起点推理。解题要领：作一假设并依据题干条件推出该假设不成立。

31. D

【题型与难度】逻辑推断：形式推理。难度一般偏难。

【题干概括】题干条件可概括为：

(1) 临东区旅游局局长：临西区第三 \rightarrow 江北区第四 $= (\neg \text{临西区第三} \vee \text{江北区第四})$ 。

(2) 临西区旅游局局长：江南区第二 $\rightarrow \neg \text{临西区第一} = (\neg \text{江南区第二} \vee \neg \text{临西区第一})$ 。

(3) 江南区旅游局局长： $\neg \text{江南区第二}$ 。

(4) 江北区旅游局局长：江北区第四。

【答案解析】假设江北区旅游局局长的预测属实, 则临东区旅游局局长的预测也属实, 违反条件。因此, 江北区旅游局局长的预测不属实, 得：江北区不是第四。

假设江南区旅游局局长的预测属实, 则临西区旅游局局长的预测也属实, 违反条件。因此, 江南区旅游局局长的预测不属实, 得：江南区是第二。

由江南区和江北区都不是第四, 可知第四只可能是临东区或临西区。

临东区和临西区两局长的预测必有一个不成立。如果临东区旅游局局长的预测不成立, 则临西区第三; 如果临西区旅游局局长的预测不成立, 则临西区第一。因此, 临西区或者第三, 或者第一, 不可能第四。因此, 临东区必第四。

【考点与要领】此题用到一个有用的等值公式： $A \rightarrow B = \neg A \vee B$

这个公式是这样得到的：“A 或 B 断定——A 和 B 至少有一真，因此，如果 A 假，则 B 真，即下式成立： $A \vee B = \neg A \rightarrow B$, $\neg A \rightarrow B = A \vee B$, $A \rightarrow B = \neg A \vee B$ 。这个公式说明，“或”和“则”可等值互换。

32. E

【题型与难度】逻辑推断：形式推理。难度一般。

【题干概括】公司经理对小张承诺：

争取到项目 \rightarrow (笔记本电脑 \vee 项目提成)。

【答案解析】说明这一承诺没有兑现的情况一定是：肯定“争取到项目”，同时否定“笔记本电脑 \vee 项目提成”，即：争取到项目，但既没有奖励他笔记本电脑，也没有给他项目提成。诸选项中，只有 E 项符合此种情况。

33. E

【题型与难度】逻辑推断：形式推理。难度一般偏易。

【答案解析】小白否定两位都采访到，得至少有一位没采访到；小白否定两位都没采访，得至少有一位采访到了。因此，小白采访到了一位，但没有采访到另一位。

34. B

【题型与难度】逻辑推断：形式推理。难度一般

【题干概括】题干断定：

(1) 只有通过身份认证的人才允许上公司内网=上公司内网 \rightarrow 通过身份认证

(2) 如果没有良好的业绩就不可能通过身份认证= \neg 良好业绩 \rightarrow \neg 通过身份认证=通过身份认证 \rightarrow 良好业绩。

题干条件可概括为：上公司内网 \rightarrow 通过身份认证 \rightarrow 良好业绩。

题干又断定：①张辉：良好业绩。②王伟： \neg 良好业绩。

【答案解析】由“否定后件，可以否定前件”，得：B 项。

【选项排除】由“肯定后件，不能肯定前件”，不能得 A、C 和 D 项。由“否定前件，不能否定后件”不能得 E 项。

35. C

【题型与难度】语义理解。难度一般。

【题干概括】张教授的观点是：汉字的字形与字义相互关联；英语的字形与字义关联不大

【答案解析】C 项说明，英语中有的字其字形与字义有关联，不符合张教授的上述观点。

【选项排除】A 项和 B 项符合张教授的观点，D 项和 E 项不相干。

36. E

【题型与难度】语义理解：解释。难度一般。

【题干概括】要解释的现象是：用手机打电话并不会对专供飞机通信系统或全球定位系统使用的波段造成干扰，但是，各大航空公司仍然规定，禁止机上乘客使用手机等电子设备。

【答案解析】复选项 I、II 和 III 所断定的情况，尽管并不对专供飞机通信系统或全球定位系统使用的波段造成干扰，但可能对飞机的正常飞行造成干扰。因此，都能解释题干中所述现象。

37. B

【题型与难度】逻辑推断：形式推理。难度一般。

【题干概括】题干断定，以下三个断定都不成立：

(1) 参观沙特馆 \rightarrow \neg 参观石油馆。

(1) 要么参观石油馆, 要么参观中国国家馆。

(3) \neg (参观中国国家馆 \wedge 参观石油馆)

【答案解析】由否定(1), 得: 参观沙特馆 \wedge 参观石油馆。

由否定(3), 得: 参观中国国家馆 \wedge 参观石油馆

由上可得 B 项: 沙特馆、石油馆、中国国家馆都参观了。

由否定(2), 得: 或者中国国家馆和石油馆都参观, 或者都不参观。这和 B 项的断定不冲突。

38. C

【题型与难度】逻辑推断: 形式推理。难度一般。

【题干概括】董事长: \neg 自信 \rightarrow 输。

【答案解析】【选项排除】各选项的断定可概括如下:

A 项, 赢 $\leftrightarrow\neg$ 输, 未涉及“自信”, 排除。

B 项, 自信 \rightarrow 赢, “否前不能否后”, 排除。

C 项, \neg 输 \rightarrow 自信, 是董事长之断定的逆否式, 正确。

D 项, \neg 自信 $\rightarrow\neg$ 输, 排除

E 项, 自信 \rightarrow 赢, 同 B 项, 排除

C 项是董事长之断定的逆否式, 等同于董事长的断定, 其余选项均不等同于董事长的断定。1

39. A

【题型与难度】逻辑推断: 形式推理。难度一般偏易。

【题干概括】题干断定: 只有明星产品, 才能获得农村居民的青睐。这一条件断定可概括为: 获得青睐 \rightarrow 明星产品。

【答案解析】A 项肯定题干的前件, 否定其后件, 是题干的断定之否定。

40. A

【题型与难度】谬误辨析。难度一般。

【答案解析】题干工作人员陈述中存在的谬误为“诉诸无知”, 即把缺少证据证明某种情况存在, 作为充分性证据证明该种情况不存在。A 项的谬误也是“诉诸无知”

【选项排除】其余各项均不存在逻辑错误。C 项陈述的事主观点及行为有不当, 但 C 项作为对某事的一个陈述, 自身没有逻辑错误。

【考点与要领】此题考点: 谬误识别——诉诸无知。

41. A

【题型与难度】语义理解: 核对。难度一般。

【答案解析】有的画既是人物画, 也是工笔画; 有的画是人物画, 但不是工笔画; 有的画是工笔画, 但不是人物画。因此, 依据题干的定义, 人物画和工笔画这两个概念具有交叉关系。

【选项排除】B 项中《盗梦空间》和最佳影片的外延关系不能确定。排除。

C 项中洛邑小学 30 岁的食堂总经理和学生们的关系是“全异”。排除。

D 项中微波炉清洁剂和氯气的外延关系是“全异”。排除。

E 项中高校教师和教授的外延关系是“包含”。排除。

【考点与要领】本题考点: 概念外延关系。

42. D

【题型与难度】谬误辨析:集合体误用。难度一般。

【答案解析】题干中小李存在的谬误,称为“集合体误用”。集合体具有的性质,组成集合体的个体不一定具有。小区的所有业主构成一个集合体。业主集合体拥有护栏边的公共绿地的所有权,不等于每个业主作为个体都单独拥有此种所有权。

D项存在的谬误也是“集合体误用”,莫尔碧骑士组成的军队作为集合体是不可战胜的,不等于翼雅王作为这个集合体中的一个个体也是不可战胜的。

【考点与要领】本题考点:集合体误用

43. E

【题型与难度】类比:推理形式类比。难度一般。

【题干概括】题干中李四光的推断方式是类比,论据是松辽平原的地质结构与中亚细亚极其相似,而地质结构和石油的蕴藏实质性相关。因此,李四光的类比是有说服力的。

【答案解析】E项也是依据类比,新疆塔里木河流域和鸟兹别克地区在日照情况、霜期长短、气温高低、降雨量等方面均相似,而这些和长绒棉的生长实质性相关。因此,E项的类比也是有说服力的。

【选项排除】B、C和D项也运用类比,但忽视了进行类比的两个对象要具有共同的相关属性,和题干不同,排除。

44. E

【题型与难度】逻辑推断形式推理。难度一般

【题干概括】题干条件可概括为:

- (1)勇于承担责任 \rightarrow ¬逃避。
- (2)没有责任 \rightarrow 聘请律师
- (3)¬聘请律师
- (4)逃避

【答案解析】由条件(1)和(4),可推出:不勇于承担责任;由条件(2)和(3),可推出:有责任。即由题干可推出:他不仅有责任,而且他没有勇气承担责任。

45. A

【题型与难度】论证分析:确定(充分性)假设。难度一般。

【题干概括】【答案解析】

有些通信网络维护涉及个人信息安全;(题干前提)

所有涉及个人信息安全的都不可以外包;(A项)

因此,有些通信网络的维护不可以外包。(题干结论)

因此,确定A项可使题干的论证成立。

【选项排除】其余选项均不能使题干的论证成立。例如,D项和E项不能使题干的论证成立,因为题干未断定通信网络维护和国家信息安全之间的关系。

【考点与要领】一个论证的假设分为两种:充分性假设和必要性假设。充分性假设是指如果该假设成立,则论证的论据就能推出其结论;必要性假设是指如果该假设不成立,则论证就不成立。确定假设的论证分析试题,大多数要确定的是必要性假设,但本题要确定的是充分性假设。

46. B

【题型与难度】论证分析:加强(支持)。难度一般。

【题干概括】题干是一论证

论据:白藜芦醇能防止骨质疏松和肌肉萎缩。

结论:宇航员或许可以补充一下白藜芦醇

【答案解析】【选项排除】题干认为长时间在国际空间站或宇宙飞船上的宇航员缺少运动,因此,

A项和C项能支持题干

B项如果为真,说明服用白藜芦醇有利于在失重状态下防止骨质疏松和肌肉萎缩,和AC项相比,B项更能支持题干,因为一般地说,失重状态只有宇航员才会面临,缺少运动则不是。因此,B项对题干的支持更有针对性

D项和E项都相干,但对题干的支持很弱,例如,D项断定葡萄酒能对抗失重所造成的负面影响,但葡萄酒的这种作用不一定是所包含的白藜芦醇产生的。

47. D

【题型与难度】语义理解:解释。难度一般

【题干概括】要解释的现象是:为什么一般商品只有在多次流通过程中才能不断增值,而艺术品在一次“流通”中能实现大幅度增值

【答案解析】【选项排除】D项不能解释这一现象,其余各项均能解释。例如,A项有利于说明艺术品在一次“流通”中大幅度增值的原因是它的不可再生产性,而一般商品都是可再生产的。

48. E

【答案解析】此题涉及直言命题的对当关系,题干断定:有些同学对自己的职业定位还不够准确,其结构是“有的A不是B”,I项的结构是“并非所有A都是B”,等同于“有的A不是B”,同题于一致,一定为真,II项的结构是“并非所有A都不是B”,等同于“有的A是B”,同III项;N项的结构是“所有A都不是B”。II、III和IV项都不一定为真,因为由“有的A不是B”为真,能确定“所有A都是B”为假,但不能确定“有的A是B”和“所有A都不是B”的真假

【考点与要领】此题考点直言命题的对当关系。

49. A

【题型与难度】逻辑推断:形式推理。难度一般偏难

【答案解析】由题干可得:护城河两岸的房屋都坐落在凤凰山北麓,又因别墅都建在凤凰山南麓,因此,护城河两岸的房屋中没有别墅。又因东向的房屋都是别墅,因此,护城河两岸的房屋中不可能有东向的房屋。在解题时,如果有必要的话,“所有A都是B”可以记为“A→B”,题干的条件可概括为:

(1)护城河两岸房屋→廉租房→凤凰山北麓

(2)东向的房屋→别墅→凤凰山南麓

由这两个条件可得:

东向的房屋→¬护城河两岸房屋,即不可能存在东向的护城河两岸的房屋。

50. C

【题型与难度】语义理解。较易

【答案解析】【选项排除】除C项外,其余选项都能减轻医院对鲜花的担心,例如,A项和D项说明,因为鲜花带有细菌或会影响病房的空气质量而产生担心是没有道理的;C项会加重医院对鲜花的担心

51. D

【题型与难度】逻辑推断:形式推理。难度一般。

【题干概括】题干条件可概括为:

\neg 都出勤 $\rightarrow \neg$ 可能(绩效工资 \wedge 奖励工资)=有不出勤 \rightarrow 必然(\neg 绩效工资 $\vee \neg$ 奖励工资)

52. B

【题型与难度】逻辑推断:非形式推理。难度一般

【答案解析】II项断定:并非有的流感患者不需接受抗病毒药物的治疗,由此得:所有的流感患者均需接受抗病毒药物的治疗,这和题干“并不是所有流感患者均需接受达菲等抗病毒药物的治疗”的断定矛盾,因此,如果题干为真,II项一定为假。

【选项排除】III项不一定为假,因为题干的陈述为真,只是说不少医生确实有如此强烈的建议,而不是说此种建议一定有充足的理由,III项是本题的干扰项。

I项显然不一定为假。

53. D

【题型与难度】逻辑推断:分析性推理。难度一般偏难

【题干概括】题干条件可概括为:

- (1)哲学学院录用北清大学的候选人 \rightarrow 管理学院录用西京大学的候选人
- (2)管理学院录用南山大学的候选人 \rightarrow 哲学学院录用南山大学的候选人
- (3)(经济学院录用北清大学的候选人 \vee 经济学院录用西京大学的候选人) \rightarrow 管理学院录用北清大学的候选人

【答案解析】D项不违反条件

【选项排除】A项和E项违反条件(3);B项和C项违反条件(1)

54. B

【答案解析】如果哲学学院录用西京大学的候选人,则由条件(2),得:管理学院不可能录用南山大学的候选人,即B项不成立。因此,如果B项成立,则李先生的预测错误

55. B

【答案解析】如果三个学院最终录用的候选人分别来自不同的大学,则B项不违反题干条件

【选项排除】如果三个学院最终录用的候选人分别来自不同的大学,则A项和E项违反条件(3);C项违反条件(1);D项违反条件(2),例如,A项断定,经济学院录用北清大学的候选人,则由条件(3),得:管理学院也录用北清大学的候选人,违反本题条件——“三个学院最终录用的候选人分别来自不同的大学”

四. 写作

56. 论证有效性分析及解析参考

(一) 论证框架

1、原结论:自然问题自然会解决,人类不必过于干涉。

2、前提条件:

- (1)地球的气候变化已经成为当代世界关注的热点,这一问题看似复杂,其实简单。
- (2)爱因斯坦的实例。
- (3)所谓灾害是大自然的一部分。
- (4)人类也是大自然的一部分。

(二) 参考逻辑错误

1. 某一领域的研究方法未必适合另一个领域。爱因斯坦的相对论的思想和方法是否适合地球气候变化的研究还有待商榷。

-
2. “宇宙间万物的运动都是相对的”，并不必然推出“我们观察问题时也应该采用相对的方法”。
 3. 人类的祖先的特点并不能推出人类的特点。人类的祖先和人类是有本质区别的。劳动是人类不同于动物的一个根本性的区别，这也是区别于其他动物影响自然的根本性区别。
 4. 即便人类是大自然的一部分，也得不出人类的问题就是大自然的问题。
 5. 自然的问题自然会解决，人类如果属于自然必然要解决，然而最后得出人类不必干预，很显然是前后矛盾的。

【参考范文】 似是而非的论证

上述论证通过利用爱因斯坦的相对论去解释地球的气候变化这一概念，然而该论证在其论证过程中，有待商榷，多处令人质疑，先分析论证如下：

首先，地球的气候变化是多年来一个变化过程，由多种因素造成的，如地壳的迁移，人类等动植物的生存所造成的污染而引起的变化，如温室气体二氧化碳的日益增多就是由人类排放大量废弃物造成的。

其次，来讨论下相对论的适用范围。因为狭义相对论的两个基本原理是狭义相对性原理和光速不变原理，因此可以说：在这两个原理同时成立的情况下，一般来说狭义相对论就是适用的。而洛伦兹变换就可能导致错误结果。

再次，讨论广义相对论的适用范围。因为广义相对论的两个基本原理是等效原理和广义协变原理，因此可以说：在这两个原理同时成立的情况下，一般来说广义相对论就是适用的。而对于水星近日点的运动，光线在引力场中的偏转，光谱线的红向移动等问题，这两个原理就是同时成立的。同样，在特殊情况下，即使这两个原理同时成立，也可能导致错误结果。

由上可以看出，相对论是因为要解决光子电子等粒子或是地球运动而产生的一个理论，运用这个理论来解决由多种因素造成的地球的气候变化就不合理。并且，视角的不同也不太认可，因为地球是人类赖以生存的场所，可以说人类是地球的主体，地球上发生一些我们称之为自然灾害的自然现象，危害人类的生存或是损害了人类的利益，从这个地球的主体人类的视角来看，它就属于自然灾害。

57. 论说文及解析参考

（一）题型及审题立意

这是材料立意题型。材料表达的主旨是学者或学术界存在“总好追逐风气，一时之所尚，则群起而趋其途”的现象，这种现象有两大病——无永久牢固之业和共趋于世所矜尚之一途。整理后不难发现，材料的核心词语是学人、追逐风气。对于两大病的描述是为了佐证“吾国学人，总好追逐风气”的。所以，我们的基本立意应该是：论述“我国学者追逐风气”带来的弊端。

（二）写作思路

- （1）学术有专攻，学术跟风的学者个人没法形成自己真正的专业；
- （2）学术跟风会助长学界的浮躁浅薄、急功近利之风；
- （3）学术跟风会导致有些基础性、生僻的学术领域就无人问津；
- （4）学术跟风会浪费有限的国家科研资源；
- （5）败坏整个社会的风气。

【参考范文】 正确的学习是批判式学习

熊十力这个文章反映了我国一些学者对于新事物的错误学习方式，在这种学习方式下，学者们追逐时尚，盲目照搬照抄，囫囵吞枣，很难做出多大学术成果。正确的学习方式应当是批判式学习，即扬弃的态

度，所谓扬弃就是学习新事物中好的东西，抛弃新事物中不好的东西。

我们对于学者们追逐时尚的学习态度不能完全否定，因为追逐时尚也可以认为是一种追赶潮流、与时俱进的学习态度，它的反面是固步自封、盲目自大，曾经的清王朝就自以为是天朝大国，拒绝追赶世界潮流，进行全面改革，结果在革命的洪流中被埋没了。很多著名企业消亡的原因也在于不能跟上时代潮流，不能与时俱进的推出新的产品，结果被市场无情地淘汰了。著名的胶卷生产商柯达公司曾经占据了胶卷行业一大半的市场，然而在数码科技方兴未艾的潮流下，拒绝与时俱进改进自己的产品，结果被数码照相技术冲的无影无踪了。曾经的著名手机公司诺基亚、摩托罗拉由于拒绝追随智能手机兴起的潮流，没有及时更新自己的产品，今天也几乎完全从市场上消失了。对新事物的拒绝态度是导致这种惨剧的根本原因。

固步自封，盲目自大要不得，然而一味追逐时尚，盲目照搬照抄，囫圇吞枣同样要不得。在这方面我国也有着太多惨痛的教训，20 世纪 30 年代，王明盲目照搬苏联中心城市暴动的经验运用于中国革命，结果对中国革命造成了惨重损失。新中国成立后，也曾照搬苏联的社会主义建设经验，也使我国的国民经济建设付出了惨痛的代价。只有在改革开放后，我国选择了把马克思主义基本原理与中国实际国情相结合的中国特色社会主义道路才取得了近三十年来国民经济的大发展，人民生活的显著提高，并一跃成为世界第二经济大国。正反两方面的经验教训告诉我们，任何学习必须是批判式学习。

批判式的学习要求我们必须根据自己的现状、需求、学习对象的状况予以分析鉴别，从中找出适合自己情况的、能够满足自己需求的、确实能够反映时代先进水平的东西进行学习，要发扬光大学习对象优秀的东西，抛弃学习对象中落后的、糟粕的东西。同时要根据学习情况，随时调整学习目标、学习策略等。总之，只有以批判的学习方式才能真正做到既紧跟时代潮流，又能使新事物为我所用，乃至于超越学习者，而不至于消化不良，一无所成。如果是一种批判式学习态度，熊十力先生所说的我国学者的追逐时尚反倒是要鼓励的。